

Oracle Primavera Kurumsal Proje Yönetimi Çözümü

Genel Bakış

Günümüzün şirketleri, geleceklerini, projelerle inşa etmektedirler. Rekabetçi bir ekonomide firmalar, rakipleri karşısında pozisyonlarını korumak ve pazar paylarını artırmak için sınırlı kaynaklarla bir takım projeleri yürütmeye ve zamanında bitirme becerisini göstermek zorundadırlar. Şirketlerin ve stratejilerinin başarısı, projelerinin başarısına bağlıdır. Öte yandan projeler, alışık olduğumuz fonksiyonel iş hiyerarşileri içerisinde değil, farklı disiplinlerden çalışanları barındıran takımlarla icra edilmekte ve birden fazla bölümden takım elemanlarına ihtiyaç duymaktadır. Bu, *proje yönetimini* kurumsal ölçekli bir süreç haline getirmekte ve pek çok firmayı, proje yönetimi pratiklerini iyileştirmeye yöneltmektedir.

Kurumsal proje yönetimi yaklaşımı, bir organizasyon içerisindeki tüm projelere ait bilgiye ulaşmayı ve bu bilginin karar verme süreçlerinde kullanılmasını öngörür. Kurumsal bir proje yönetim sistemi ile, organizasyonunuzun çeşitli seviyelerindeki bireyler, projelerle ilgili bilgiyi kaydetme, analiz etme ve iletme imkanı bulur ve bilgiye dayalı kararlar üretebilirler. Stratejik planlamayı da destekleyecek böyle bir yaklaşım özetle şunları hedefler:

- ▶ Stratejik kararlar vermede, proje portföyü verilerini kullanma
- ▶ Projeleri kontrol etmek için gerekli detaylara erişim
- ▶ Kaynak talebini görme, öncelikleri belirleme ve yeni eleman ihtiyaçlarını değerlendirme
- ▶ Yetenekli kaynakları verimli bir şekilde kullanma
- ▶ Değişen önceliklere göre projeleri yeniden organize etme

Primavera Ürün Ailesi

Primavera, kurumsal ölçekli proje yönetimi ihtiyaçlarına yönelik olarak geliştirilmiş ve ilişkisel veritabanları üzerinde çalışan bir ürün ailesidir. Projelerin kontrolü için gerekli olan bilgilere merkezi bir noktadan ulaşmayı, çeşitli yerlerde çalışan proje ekiplerini koordine etmeyi sağlar.

Primavera tekil olarak projelerinizin başarısını sağlamanın ötesinde, proje portföyünüzün ve kaynaklarınızın, stratejik hedeflerinize doğru başarıyla yönetilmesine yardımcı olur.

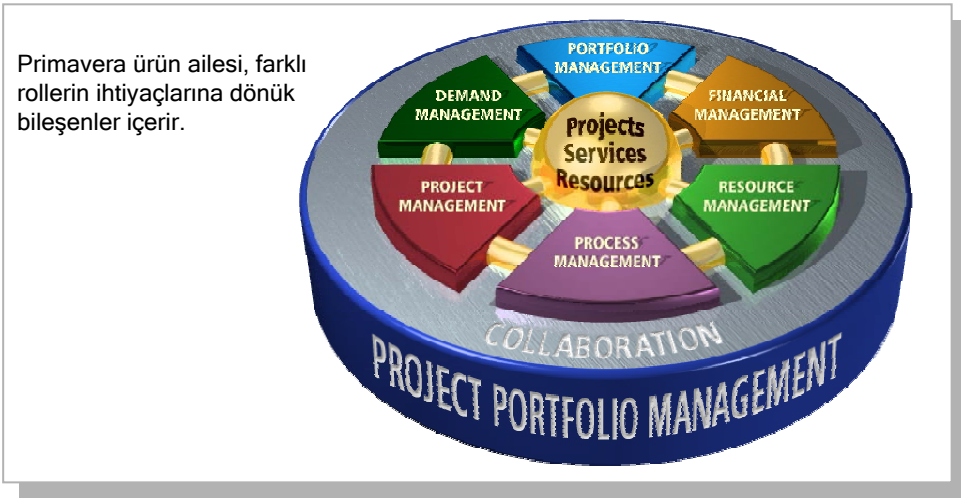
Piyasadaki en gelişmiş proje yönetimi ürün ailesi olan Primavera, ortak veritabanını paylaşan, rol tabanlı araçlardan oluşmaktadır:

Primavera P6, web tabanlı proje ve kaynak yönetimi aracı olmanın yanında izleme ve analiz işlevleri de barındırır. Web tarayıcı tabanlı, kullanımı kolay arayüzü ile proje yöneticileri proje başlatma, planlama ve kontrol işlemleri yaparken, kaynak yöneticileri, kaynak ihtiyacını ve verimini takip eder, yöneticiler veya proje sponsorları proje portföyünün özet performans verilerine ulaşırlar.

Primavera P6 Client, Windows tabanlı çok kullanıcı ve çok projeli bir planlama ve kontrol aracıdır. Web tabanlı arayüzlere alternatif olarak kullanılabilir.

Progress Reporter, proje çalışanları için web tabanlı, çok projeli bir iletişim ve zaman takip aracıdır. Çalışanlar çeşitli projelerde atandıkları işleri görürler, harcadıkları zamanı ve ilerlemeleri güncellerler.

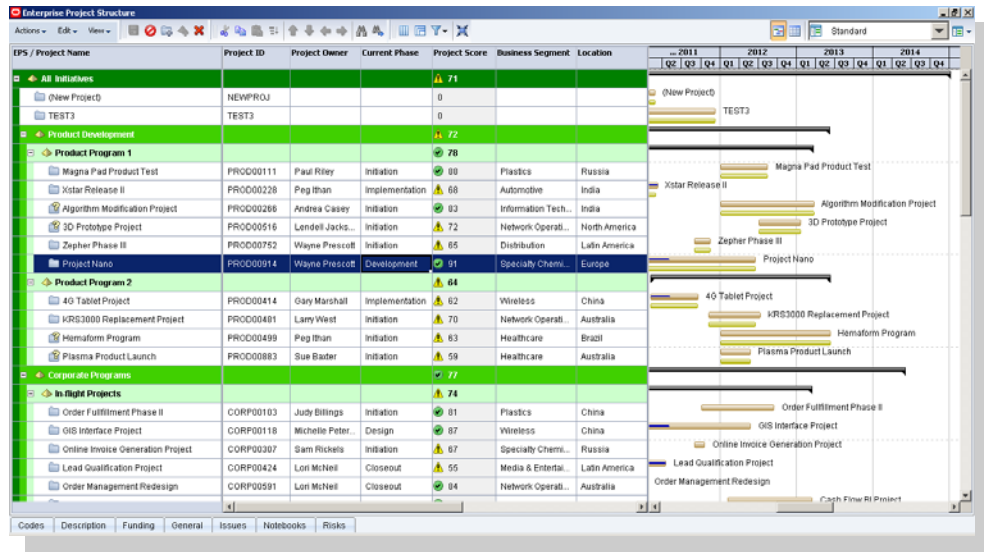
Zaman tablosu arayüzü ile kaynaklar projeye faaliyetlerine ve proje dışı işlere harcadıkları zamanları raporlarlar. Bunun yanında atandığı aktivitelerin adımlar, notlar ve dokümanlar gibi detaylarına da ulaşırlar.



Primavera'nın Başlıca Özellikleri

Enterprise Project Structure (EPS)

Primavera'da projeler, EPS (*Enterprise Project Structure*) ile organize edilir. EPS yukarıdan aşağıya bütçelemeyi, kaynak ve maliyetlerin konsolidasyonunu ve OBS (*Organizational Breakdown Structure*) ile birlikte projelere erişimin sınırlandırılmasını sağlar. Projelerin içine yerleştirildiği EPS hiyerarşisinin seviyeleri, firmanızın bölümlerini, proje sürecinizin fazlarını, projelerin yerlerini veya size özgü başka bir gruplama kriterini gösterebilir. Kapanmış olan, aktif veya planlanan bütün projeler EPS içerisinde yer alır.



EPS'de yer alan projelerden birkaçı aynı anda açılarak verileri karşılaştırılabilir veya birbirlerini etkileyen projeler arasında ilişkiler kurulabilir.

Projeleri gruplamak ve sınıflandırmak için EPS dışında, sınırsız sayıda proje kodu (yer, bölüm, ürün grubu... gibi) yaratılabilir. Hiyerarşik olan bu kodlar, proje portföyünüzü organize etmek için değişik alternatifler sunar.

Şablonlar

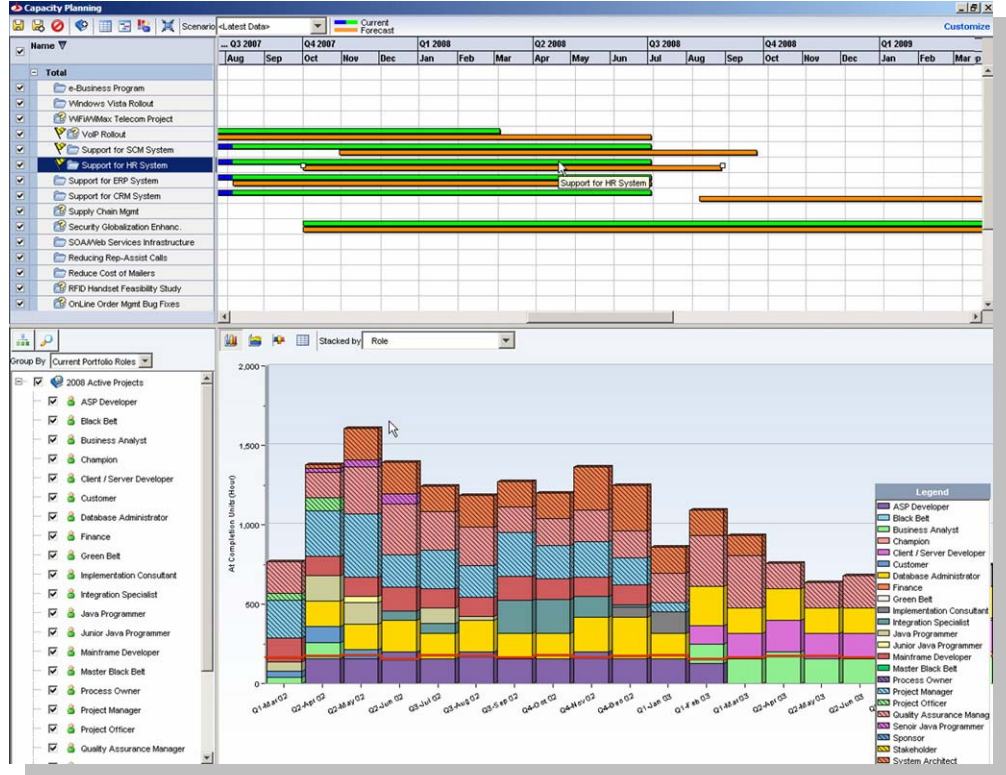
Bir proje planını veya planın bir bölümünü oluşturmak üzere kullanılan standart süreçler, Primavera'da şablon olarak tanımlanır. Bir şablon

- ▶ Aktiviteler ve ilişkiler
- ▶ WBS (iş paketleri) ve adımlar
- ▶ Roller ve kaynaklar
- ▶ Harcamalar
- ▶ Çıktılar ve referans dokümanlar
- ▶ Riskler

gibi detayları içerir.

Kapasite Planlama

Aktif ve planlanan projelerin kaynak ihtiyacını analiz ederek senaryolar oluşturmayı sağlayan kapasite planlama özelliği ile kaynak kısıtları dikkate alınarak portföydeki projelerin uygulanabilirlikleri sorgulanabilir. Bir proje veya proje grubu için rollerin kullanım miktarını ve maliyetini zamana bağlı olarak analiz edebilmeyi sağlar. Proje tarihleri ile ilgili farklı senaryoların insan kaynağı kapasitesinin kullanımına etkileri analiz edilebilir.



Kapasite planlama özelliği farklı kaynak talep senaryoları üzerinde çalışmayı sağlar

Portföy Analizi

Primavera'nın portföy yönetimi fonksiyonları aynı anda yürüttüğünüz projelerin performansını bir arada izlemenizi, birbirlerine etkilerini anlamanızı ve stratejik hedeflerinize göre projelerinizi önceliklendirmenizi kolaylaştırır. Sınırsız sayıda proje portföyü tanımlanabilir ve portföyler, çeşitli grafik ve tablo görünümüyle karşılaştırılabilir ve analiz edilebilir.

Proje portföyünün analizi, projelerin seçimi ve performanslarının değerlendirilmesi için grafik ve skorkartlardan oluşan görünümler paralel olarak kullanılabilir. Sınırsız sayıda *bubble chart*, *stacked histogram*, *bar chart*, *side-by-side histogram*, *pie chart* ve *Gantt chart* formatlarında portföy analiz görünümü oluşturularak proje KPI (*Key performance Indicator*) ve metrikleri karşılaştırmalı olarak incelenebilir. Standart proje alanları dışında sınırsız özel alan açılarak proje seçim ve değerlendirilmesinde kullanılacak karakteristikler kaydedilebilir.



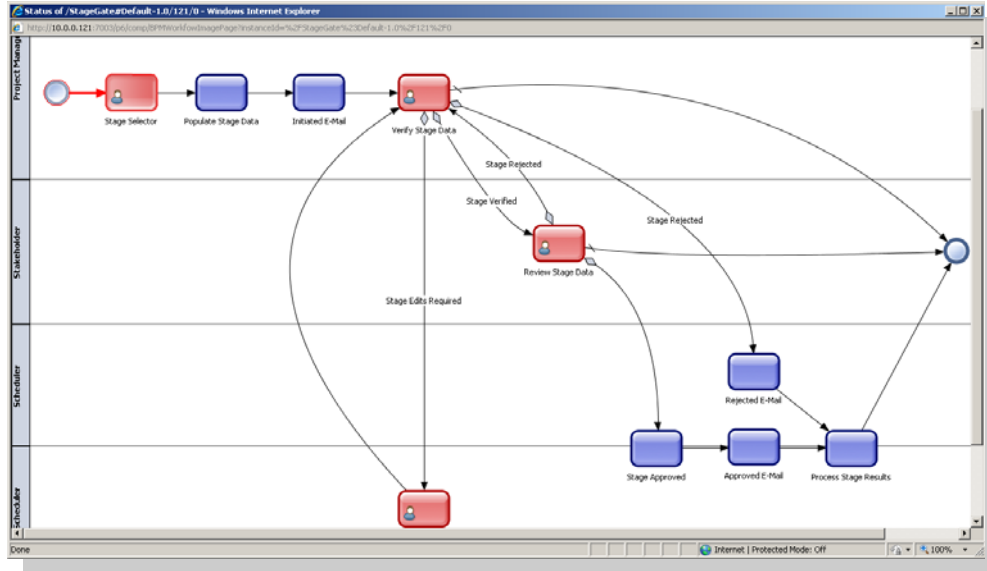
Primavera karşılaştırma yapmayı sağlayan portföy analiz görünümleri sunar

Doküman Yönetimi ve İş Akışları

Doküman yönetimi ve iş akışı ile proje süreçlerini sistem üzerinden işletmeniz mümkündür. İş akışları ve revizyon kontrolü ile Primavera gerçek bir proje bazlı doküman yönetim altyapısı sunar.

Projede kullanılan, aktivitelerin veya iş paketlerinin girdisi veya çıktısı olabilecek rapor, talimat veya form gibi dokümanlar kaydedilebilir. Dokümanların buldukları yer de kayıt altında tutularak, sistem içinden erişim sağlanır. Doküman kayıtları, referans numarası, versiyon, durum ve revizyon tarihi gibi detayları da içerir.

Ayrıca iş akışları ile proje önerilerini onaydan geçirmek mümkündür.

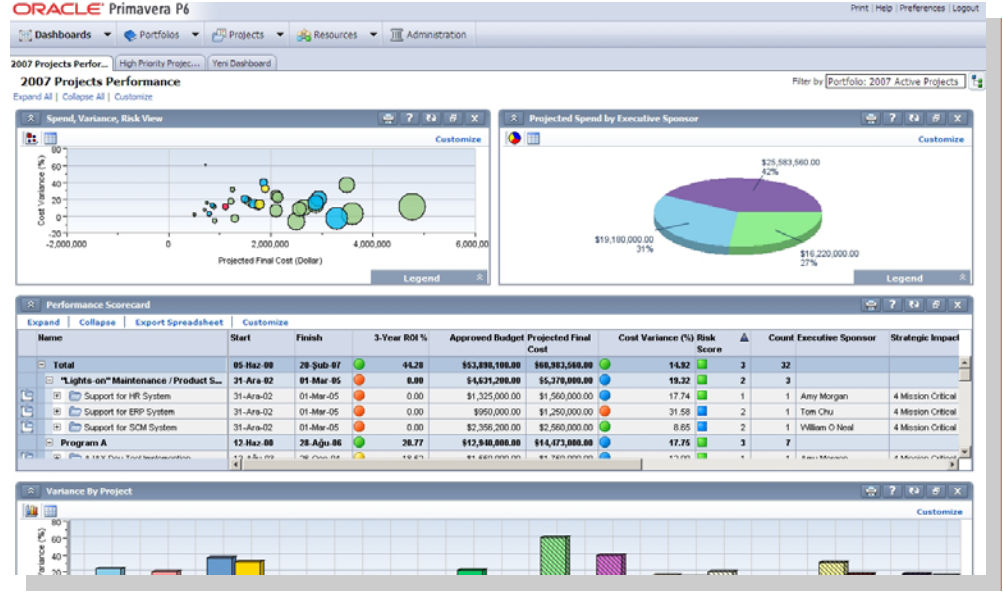


İş akışları ile proje yönetim süreci daha şeffaf ve verimli yürütülebilir

Dashboards

Kullanıcılar rol ve ihtiyaçlarına göre farklı içeriklerle konfigüre edilebilen gösterge panelleri ile karşılaşılır. Portföy analiz grafikleri, skorkartlar, proje performans göstergeleri, raporlar, aksiyon gerektiren konular gibi standart

portletlerin yanısıra, özel portletler ile başka web uygulamaları ve sayfaları bu panellere yerleştirilebilir. Ayrıca Primavera portletleri diğer kurumsal portal çözümlerine yerleştirilerek yayınlanabilir.



Kullanıcı gruplarına özel gösterge paneli tasarlanabilir

Merkezi Kaynak Havuzu

Resource Breakdown Structure (RBS) projelerde çalışan tüm kaynakların merkezi olarak tanımlanmasını sağlar. Hiyerarşik kaynak havuzu, kaynak grupları yaratmayı ve kaynak ihtiyacınızı daha kolay tahmin etmeyi sağlar.

Temel hiyerarşi dışında, kaynakları bölüm, çalıştığı yer gibi kaynak kodları (kategoriler) ve kaynak takımları ile de sınıflandırmak mümkündür. Kodlar yüzlerce kaynağın daha kolay filtrelenmesi, özetleme ve analiz etme amacıyla gruplanması için de gereklidir.

Kaynaklar tanımlanırken zamana bağlı değişken fiyat ve limit bilgileri, kaynağa özel çalışma takvimleri de belirtilebilir.

Roller

Kaynakların yetkinliklerini ve becerilerini ifade etmek üzere standart roller tanımlanabilir. Kaynağa atanan roller, o kaynağın özelliklerini (endüstri mühendisi, MBA, proje yöneticisi, Java programcısı, kalite güvence uzmanı gibi) belirtir.

Roller tıpkı kaynaklar gibi aktivitelere atanarak projenin kaynak ihtiyacı belirlenebilir. Aktiviteye atanmış olan kaynaklar, o aktivitenin hangi yetkinliklere ne kadar ihtiyaç duyacağını belirtir. Bu şekilde projede gerçekte hangi kaynağın kullanılacağı bilinmeksizin rollere dayalı bir planlama yapılabılır, ilerde rollere göre kaynak ataması yapılabilir.

Organizational Breakdown Structure (OBS)

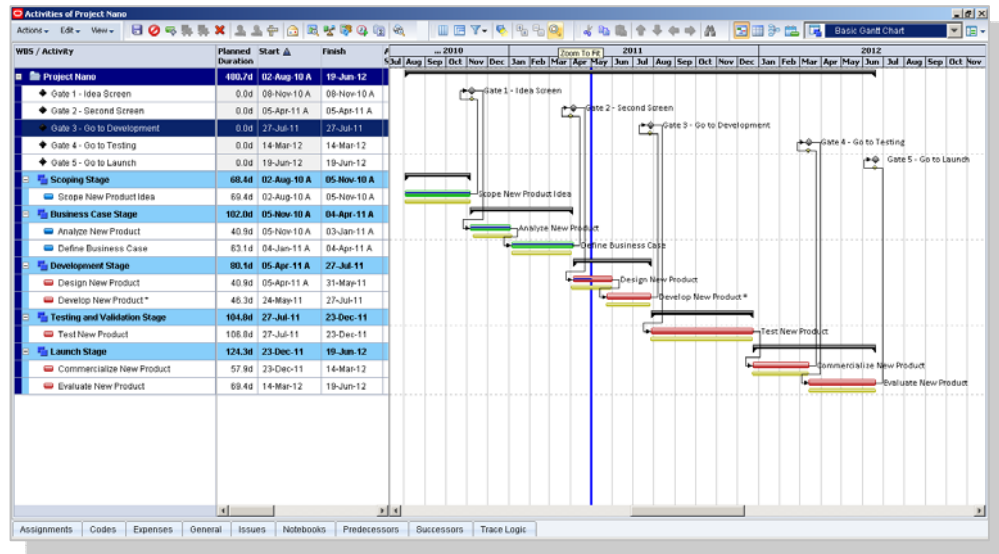
OBS, organizasyonunuzun ve sorumluluk alanlarının hiyerarşisini gösteren bir modeldir. OBS projelerin veri güvenliğinin çekirdeğini oluşturduğundan

bütün kullanıcılar OBS'in bir seviyesine bağlıdır. EPS ve OBS arasındaki ilişkiler ile kimin hangi proje veya projelerden sorumlu olduğu ve hangi projelere erişimine izin verildiği belirtilmiş olur.

Proje Planlama

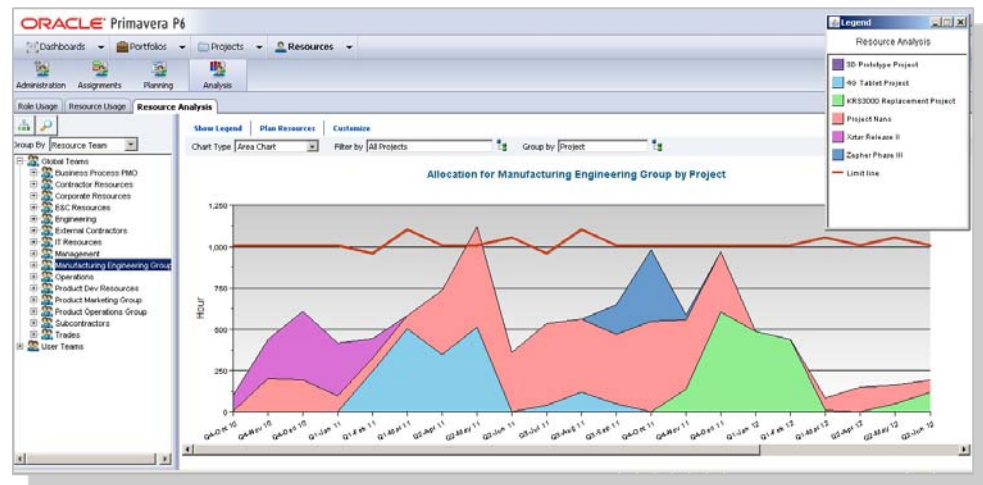
Primavera alanındaki en gelişmiş proje planlama ve takip özelliklerine sahiptir. Çok projeli çizelgeleme ve kaynak dengeleme kabiliyeti aynı anda yürütülen projeler için doğru analizlerin yapılmasını sağlar. Sınırsız hedef planlar oluşturarak proje performansını ölçmede zaman, efor veya maliyete dayalı metrikler üretir.

Kullanımı kolay web tabanlı proje planlama arayüzü, Gantt şeması, ağ diyagram ve takvim görünümleri ile planlarınızı alternatif biçimlerde sunar.



Kaynak Profilleri/Tabloları

Kaynak ve rollerin işyükü, kaynak profilleri ve tabloları yardımıyla analiz edilebilir. Hangi yetkinlikten ne kadar ihtiyaç olduğu ve bu ihtiyacın ne kadarının varolan kaynaklarla karşılanabildiği görülebilir.



Kaynakların yükünün hangi aktivitelerden ve projelerden kaynaklandığı, aşırı yüklenmiş olduğu zaman aralıkları bu profiller sayesinde kolayca görülebilir.

Adımlar

Aktiviteler ve iş paketleri ağırlıklı adımlara bölünebilir. Adımlar detaylı açıklamalar içerir ve bir işin nasıl yapılacağına ilişkin prosedürü ortaya koyar. Adımların ağırlıkları, bir aktivite veya iş paketinin ilerlemesine olan katkısını göstermektedir. İstenirse aktivite ilerlemeleri bu adımların tamamlanma durumuna göre belirlenebilir.

Sorunlar

Projenin çeşitli aşamalarında ortaya çıkan sorunlar kullanıcı tarafından kaydedilebilir veya sistem belirleyeceğiniz performans eşiklerini aşan durumları otomatik olarak sorun kayıtlarına dönüştürür. Zaman, maliyet karakterli eşikler tanımlanarak, Primavera'nın veritabanını taraması ve sorunlu aktivite/iş paketlerini bulması sağlanır.

Sorunlar, ilgili ve sorumlularına Primavera içerisinde e-mail ile bildirilir.

Progress Reporter

Proje takım üyeleri kişisel iş listelerine, web üzerinden Progress Reporter uygulaması ile ulaşır, harcadıkları zamanları ve ilerlemeyi raporlarlar.

The screenshot displays the Progress Reporter application window. The main window is titled "Progress Reporter [bm]" and contains a "Timesheets" section. The timesheet table shows the following data:

Project ID	Project Name	Activity Name	Pzt	Sal	Çar	Per	Cum	Cmt	Paz	Total Hours
FIN-UP1	Yeni Finans Sistemi	Sistem ihtiyaç analizi				6.0				6.0
FIN-UP1	Yeni Finans Sistemi	Yeni sistemin operasyonel tanımı	3.0	2.0	4.0					9.0
HRM-UP1	İnsan Kaynakları Sistemi	Devreye alma		5.0		2.0				7.0
HRM-UP1	İnsan Kaynakları Sistemi	Kullanıcı eğitimleri ve destek								
HRM-UP1	İnsan Kaynakları Sistemi	Veri aktarımı	5.0	1.0	4.0					10.0
Totals			8.0	8.0	8.0	8.0				32.0

Below the table, the "General" tab is selected, showing details for the activity "Yeni sistemin operasyonel tanımı" (Activity ID: A1060, WBS: FIN-UP1.FUSYS.RQ İhtiyaç Analizi). The activity is marked as "Started" with a start date of 08-Eki-01 and an original duration of 3d 0h. The finish date is 11-Eki-01, and the expected finish date is blank. There are buttons for "Notes from PM ..." and "Feedback to PM ...".

Progress Reporter kullanıcıları, aktivitelerin ne zaman başladığı ve bittiğini, aktivitelerde harcadıkları zamanları kaydederler. Proje aktivitelerinde harcanan zamanların yanında sabit işlere harcanan zamanlar da girilebilir. Progress Reporter'da doldurulan zaman tabloları Primavera'da tanımlı onay sürecinden geçer.

Progress Reporter ile aktivitenin adımları, notları, referans dokümanları gibi detaylara da ulaşılır.

Riskler

Primavera'da projeyi bekleyen riskler ve etkilerini ifade eden büyüklükler kayıt altına alınabilir. Riskler belirlenirken risk tipi, önceliği ve risk kontrol planı gibi detaylar girilebilir.

Riskin muhtemel etkisi, etkileyeceği proje kısımları ve meydana gelme olasılığı baz alınarak hesap edilir.

Primavera Ne Fayda Sağlar?

İletişim ve Şeffaflık

Proje yönetiminin üstesinden gelmek zorunda olduğu engellerden biri proje bilgilerinin zamanında ve istenildiği biçimde proje taraflarına iletilmesidir. Primavera sunduğu iletişim ve paylaşım araçları ile organizasyonda bölümler ve bireyler arasındaki bilgi akışını iyileştirir. Ortak ve merkezi proje veritabanı, projelerle ilgili bilgilere ulaşmak için tek kaynak olacaktır.

Kaynakların etkin kullanımı

Günümüzde şirketlerin en değerli ve pahalı kaynakları ürün ve hizmet üreten çalışanları yani insan kaynaklarıdır. Bu kaynakların etkin bir şekilde yönetilmesi, yönetenlerin en önemli önceliklerindedir.

Kurumsal proje yönetimi vizyonu, projelerin ve aktivitelerin dışında kaynakların da etkin bir şekilde yönetilmesini ve proje ve kaynak performansının izlenebilirliğini ve verimliliği beraberinde getirir.

Tekrarlanan proje başarısı

Projeleri zamanında ve bütçesinde tamamlamak, sürekli ve sürdürülebilir başarı için yeterli değildir. Aslıolan firmaların kurumsal tecrübelerini biriktirmeleri, bunlardan ders almaları ve sonuçlarını yeni projelere taşımalarıdır.

Kurumsal proje yönetimi ile projeler, bir takım kurumsal standartlara kavuşturulacak ve projelerde oluşan tecrübeler saklanmış olacaktır. Proje yönetim süreci iyileştirilmiş ve kurumsal bir pratik haline gelmiş olacaktır.

Primavera geçmiş proje verilerini saklayacak ve bu veriler ileride yapacağınız planlama ve tahminlerde kullanılacaktır. Proje pratikleriniz, gelecek projelerinizi daha doğru planlamanızı ve bütçelemeinizi sağlayacaktır.

Güncel ve doğru bilgi

Proje yöneticileri ve proje yönetim sürecinin bir parçası olan tüm yöneticiler, proje veritabanındaki doğru bilgiler ışığında kararlar verebileceklerdir. Proje toplantılarını veya yorumlanması zor, karışık, standardı olmayan proje durum raporlarını beklemeden güncel bilgilere ulaşmak mümkün olacaktır.

Yöneticiler kritik kararları, bilgiye dayalı olarak ve güvenle alacaklardır.

Özelliklerden Başlıklar

- Ölçeklenebilir, çok kullanıcı, çok projeli – Primavera binlerce projeyi ve çalışanı destekler. *Enterprise Project Structure (EPS)* ile projeleri hiyerarşik bir yapıda organize eder.
- *Organizational breakdown structure (OBS)*

- Merkezi kaynak havuzu (RBS)
- Web tabanlı gösterge panelleri
- Gantt, PERT, Kaynak Kullanım Profilleri/Tabloları, Aktivite Kullanım Profilleri/Tabloları, Trace Logic, WBS şeması, İzleme Görünümleri
- Referans dokümanların takibi, web tabanlı doküman yönetimi
- Hiyerarşik Maliyet Hesapları – Kaynak atamalarında ve harcamalarda maliyet hesabı kullanılabilir
- Sınırsız sayıda proje ve kaynak takvimi
- Hiyerarşik kullanıcı tanımlı aktivite, kaynak ve proje kodlama yapıları
- Sorunlar, riskler ve performans eşikleri
- Bir projenin sınırsız sayıda hedef planını (*baseline*) saklama
- Projeler arası ilişkiler
- Proje masraflarını planlama ve izleme
- WBS seviyesinde özelleştirilebilen Kazanılan Değer hesaplama seçenekleri
- Kullanıcı tanımlı *date*, *indicator*, *integer*, *number* ve *text* formatlı ek alanlar ve KPI tanımları
- Tüm açıklama alanlarında *rich-text* format kullanımı.
- Rapor sihirbazı içeren ve standart raporları organize etmeyi sağlayan rapor yazıcı – Raporları HTML, JPG, PNG, ve GIF olarak saklayabilme.
- Bütün ekranlarda kapsamlı filtreleme, buldurma özellikleri
- Web services ve Java API ile diğer kurumsal sistemlerle entegrasyon
- MS Excel, MS Project, XML formatlarında import/export